

Deventer
Snipperlingsdijk 4
7417 BJ Deventer
T +31 (0)570 666 222
F +31 (0)570 666 888
Postbus 161
7400 AD Deventer

Den Haag
Casuariestraat 9a
2511 VB Den Haag

Eindhoven
Emmasingel 15
5611 AZ Eindhoven

Leeuwarden
F. HaverSchmidtwei 2
8914 BC Leeuwarden

Amsterdam
De Ruyterkade 143
1011 AC Amsterdam

Gemeente Apeldoorn

Parkeren bestemmingsplan AGOVV

Datum 12 oktober 2017
Kenmerk APD265/Wrij/1570.01
Eerste versie

1 Inleiding

Voor het sportpark Berg en Bos (AGOVV) wordt een nieuw bestemmingsplan voorbereid. In dit bestemmingsplan worden nadere regels gesteld aan functie en gebruik van het sportpark, om ongewenste ontwikkelingen te voorkomen.

Als input voor het bestemmingsplan heeft de gemeente Apeldoorn aan Goudappel Coffeng BV gevraagd om de parkeerbehoefte in beeld te brengen en aan te geven op welke manier aan deze behoefte kan worden voldaan.

Opzet van deze notitie

Om een beeld te krijgen van de te verwachten parkeerbehoefte in de toekomst, wordt in hoofdstuk 2 eerst ingegaan op de huidige situatie, alsmede op de situatie in het verleden, toen AGOVV Apeldoorn betaald voetbal speelde (van 2003 tot 2012). Vervolgens wordt in hoofdstuk 3 ingegaan op de plannen voor de toekomst. In hoofdstuk 4 wordt aangegeven wat dit betekent voor vraag en aanbod van parkeerplaatsen. De notitie wordt afgesloten met een korte samenvatting van de belangrijkste conclusies.

2 Situatie nu en in het verleden

Gebruik

AGOVV is een amateur-voetbalvereniging. In de periode 2003-2012 is daarnaast ook betaald voetbal gespeeld op deze locatie. Hiervoor is destijds een aparte betaald-voetbalorganisatie opgericht. Deze organisatie is in 2013 opgehouden te bestaan. Sindsdien is dus alleen de amateurvereniging nog actief op de locatie.

In de periode van 2003-2012 heeft AGOVV betaald voetbal gespeeld, maar sinds het seizoen 2012-2013 is AGOVV weer een amateurvoetbalvereniging. Sinds het seizoen 2013/2014 speelt AGOVV op zaterdag competitie. In het komende seizoen speelt de club in de Tweede klasse zaterdag. De sportvelden worden op andere dagen van de week echter ook gebruikt voor trainingen en wedstrijden.

In de periode dat AGOVV nog betaald voetbal speelde (van 2003 tot 2012) lag het gemiddeld aantal toeschouwers bij thuiswedstrijden tussen de 1.965 (seizoen 2004-2005) en de 2.609 per wedstrijd (seizoen 2009-2010)¹. Sinds het seizoen 2012-2013 speelt AGOVV geen betaald voetbal meer en is het aantal bezoekers bij de thuiswedstrijden van het eerste elftal gedaald tot gemiddeld zo'n 300 toeschouwers, met uitschieters tot 500 toeschouwers. Bij bijzondere evenementen kan het aantal toeschouwers nog hoger zijn (waargenomen aantal toeschouwers bij evenement 'Return of the legends' op 2 september 2017: circa 725 personen, zie bijlage 1).

Vervoerwijze bezoekers

AGOVV is een lokale voetbalvereniging: de thuiswedstrijden worden dan ook voor een belangrijk deel per fiets bezocht. Daarnaast is het sportterrein in een kwartier per bus bereikbaar vanaf station Apeldoorn.

Op basis van een schouw tijdens een voetbal-evenement ('Return of the legends', wedstrijd Oud-AGOVV tegen Oud-Feyenoord, zie ook bijlage 1) is de huidige modal split bepaald (verdeling van bezoekers over verschillende vervoerwijzen).

vervoerwijze	percentage
auto (bestuurder of inzittende)	48%
fiets	50%
anders (lopend of per openbaar vervoer)	2%
totaal	100%

Tabel 2.1: Vervoerwijze bezoekers AGOVV

De gemiddelde autobezetting bedraagt 2,3 personen per auto.

De hiergenoemde verdeling is waargenomen tijdens een evenement waar relatief veel bezoekers komen. Bij dergelijke evenementen komen bezoekers gemiddeld van grotere afstand dan bij minder druk bezochte voetbalwedstrijden. En bij verplaatsingen over grotere afstand wordt vaker de auto gebruikt. De verwachting is dat het autogebruik bij een evenement daarom wat hoger is dan bij reguliere voetbalwedstrijden. De genoemde percentages zijn dus 'worst case'.

¹ Bron: Wikipedia.

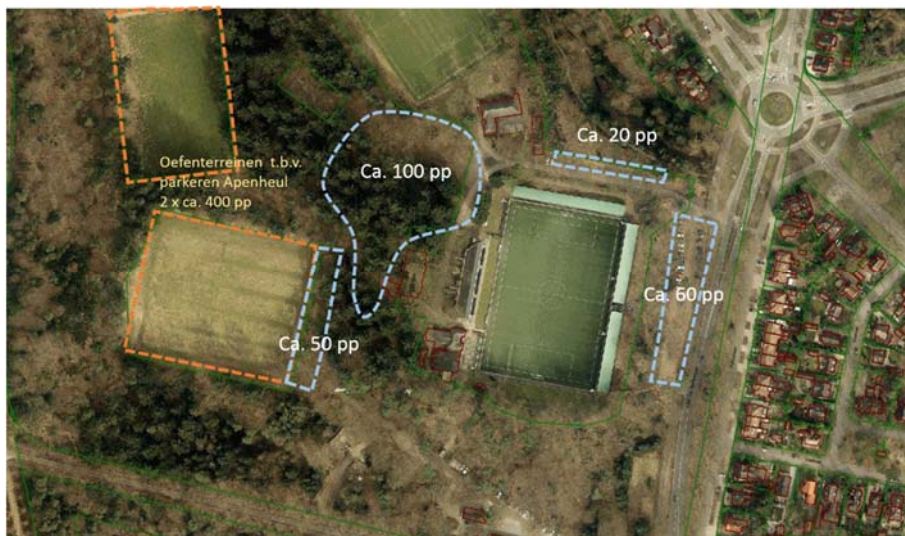
Parkeersituatie AGOVV

Figuur 2.1 geeft de parkeersituatie rond AGOVV aan. Er zijn geen parkeervakken aangegeven, dus de capaciteit is mede afhankelijk van de manier waarop in de praktijk geparkeerd wordt.

Op het terrein van AGOVV kunnen circa 230 auto's parkeren, als volgt verdeeld:

- er is ruimte voor circa 60 auto's op de strook langs de Laan van Spitsbergen;
- circa 20 auto's kunnen parkeren in een strook direct ten noorden van het hoofdveld (aan de entreeweg);
- verspreid langs de paden in het bosgebied is plaats voor circa 100 auto's;
- langs de rand van het oefenveld is een strook (in eigendom van AGOVV) waar nog circa 50 auto's geparkeerd kunnen worden (opgave gemeente).

Daarnaast zijn twee oefenvelden van AGOVV als parkeerterrein in gebruik, met een totale capaciteit van circa 800 parkeerplaatsen. Deze parkeerterreinen zijn echter in de eerste plaats bedoeld als extra parkeercapaciteit voor de Apenheul, zodat de Apenheul ook op piekdagen voldoende parkeergelegenheid heeft en om daarmee te voorkomen dat de J.C. Wilslaan afgesloten moet worden. Buiten de openingstijden van de Apenheul of op rustige dagen bij de Apenheul kan (een deel van) deze capaciteit echter ook voor AGOVV gebruikt worden.



Figuur 2.1: Parkeren AGOVV



Figuur 2.2: Verspreid langs de paden in het bosgebied kunnen circa 100 auto's parkeren

3 Toekomstige situatie

Gebruik

Voetbalvereniging AGOVV wil het huidige gebruik in de toekomst continueren. De ambitie van de vereniging is om het hoogste niveau binnen het amateurvoetbal te bereiken. Om deze ambitie mede gestalte te geven organiseert de vereniging jaarlijks nationale en internationale toernooien. Ook wil de vereniging jaarlijks een of meerdere voetbal-evenementen organiseren, zoals voetbalwedstrijden met gerenommeerde clubs. Een terugkeer naar het betaalde voetbal behoort echter beslist niet tot de ambitie van de vereniging. Daarom kan ook het aantal zitplaatsen worden teruggebracht tot maximaal 1.940 stuks. Inclusief staanplaatsen zouden in principe echter tot zo'n 3.500 bezoekers ontvangen kunnen worden. Dergelijke aantallen bezoekers komen in de praktijk echter niet voor en worden ook niet verwacht.

Behalve aan voetbal wil AGOVV ook ruimte kunnen bieden aan maatschappelijke en culturele functies die gebruik maken van de faciliteiten op het sportpark. En zou AGOVV een deel van de gebouwen willen gebruiken voor binnensporten zoals biljart, dammen en bridge.

Het bestemmingsplan is er echter op gericht om de verschillende mogelijke sportfuncties duidelijk af te grenzen en in te perken tot veldsporten en andere -mogelijk milieu-hinderlijke- sportfuncties te weren. Verbreding van de mogelijke functies op het sportpark is slechts in beperkte mate mogelijk:

- Medegebruik die valt onder de noemer 'veldsporten' is mogelijk, aangezien andere veldsporten geen andere of grotere ruimtelijke impact hebben dan voetbal.
- Maatschappelijke nevenfuncties op het sportpark zijn alleen toegestaan als daaraan via een afwijkingsbevoegdheid medewerking wordt verleend. Het gaat dan om medegebruik voor een beperkt aantal maatschappelijke functies, waarvoor maximaal 150 m² van de gebouwen mag worden gebruikt (bijvoorbeeld voor kinderopvang of fysiotherapie).
- Hetzelfde geldt voor binnensporten. In het bestemmingsplan is een afwijkingsbevoegdheid voor binnensporten opgenomen. Hiermee mag maximaal 300 m² van de bestaande gebouwen voor binnensporten worden gebruikt.

- Binnen de bestemming zijn geen evenementen toegestaan (anders dan evenementen die onder veldsporten vallen).

Voorts wordt in het bestemmingsplan het gebruik voor de hoofdfunctie (voetbal) op twee manieren ingeperkt:

- Bedrijfsmatige uitoefening van veldsporten is uitgesloten, waardoor alleen verenigingsvoetbal en geen betaald voetbal mogelijk is.
- Met een specifieke gebruiksregel is geregeld dat de bezoekerscapaciteit, uitgedrukt in het aantal zitplaatsen dat redelijkerwijs op enig moment in gebruik is, niet meer mag bedragen dan 1.940. Dat aantal is gebaseerd op de bestaande capaciteit en het aantal zitplaatsen dat aanwezig blijft op de opnieuw te vergunnen tribunes. Met dit aantal zitplaatsen is het, gezien de huidige eisen van de KNVB, niet langer mogelijk om betaald voetbal te spelen op het sportpark.

Bereikbaarheid en parkeren

De bereikbaarheid en parkeersituatie bij AGOVV blijft in grote lijnen gelijk aan de huidige situatie, zie hoofdstuk 2.

4 Parkeerbehoefte

4.1 Parkeernormen

In bestemmingsplannen moet ook het parkeren worden geregeld. Daarbij kan worden verwezen naar parkeernormen en gemeentelijke beleidsregels. Dat heeft als voordeel dat die niet voor de volledige looptijd van het bestemmingsplan hoeven worden vastgelegd en dat dus tussentijdse herzieningen van de parkeernormen mogelijk blijven.

Het vigerende parkeerbeleid van de gemeente Apeldoorn is beschreven in de notitie 'Actualisatie Parkeernota' uit 2004. In deze notitie zijn echter geen parkeernormen opgenomen voor een voetbalstadion of sportvelden. In dat geval moet de parkeerbehoefte per geval worden bepaald aan de hand van landelijke parkeernormen, bestaande ervaringen of referenties.

Landelijke parkeerkencijfers

Landelijke richtlijnen omtrent de parkeerbehoefte bij specifieke functies zijn opgenomen in CROW-publicatie 317: 'Kencijfers parkeren en verkeersgeneratie'. Hierin worden parkeerkencijfer per zitplaats genoemd: de parkeerbehoefte bedraagt minimaal 0,04 tot maximaal 0,2 parkeerplaatsen per zitplaats. Uitgaande van 1.940 zitplaatsen gaat het dus om een parkeerbehoefte van tussen de 78 en 388 parkeerplaatsen.

Lokale omstandigheden

Gezien de grote marge die de landelijke richtlijnen geven over de parkeerbehoefte bij een voetbalstadion, moet ook naar de lokale situatie gekeken worden. Daartoe is als referentie gekeken naar een maatgevend voetbal-evenement (zie bijlage 1). Hier zijn circa 150 auto's geteld op een totaal van circa 725 bezoekers, dus was de parkeerbehoefte

tijdens dit evenement 0,21 parkeerplaatsen per bezoeker. Het bijbehorende aantal parkeerplaatsen is op het terrein van AGOVV beschikbaar.

Als deze norm (0,21) niet op het aantal bezoekers, maar op het aantal zitplaatsen zou worden toegepast, zouden ruim 400 parkeerplaatsen nodig zijn, maar in de praktijk komt het niet voor dat alle zitplaatsen worden gebruikt (zie volgende paragraaf).

4.2 Oplossing parkeerbehoefte per scenario

Het parkeren bij AGOVV levert zelden problemen op:

- Bij een evenement zoals 'Return of the legends' (zie bijlage 1) was de parkeerbehoefte op eigen terrein voldoende. Er stonden weliswaar 15 auto's in de woonbuurt, maar deze hadden ook zonder problemen op eigen terrein geparkeerd kunnen worden. In de huidige situatie geldt een dergelijk evenement als piekmoment.
- De bezoekersaantallen tijdens reguliere thuiswedstrijden van het eerste elftal trekken minder bezoekers, zodat ook dan geen parkeerproblemen ontstaan.
- Eventuele andere functies (zoals maatschappelijke nevenfuncties of binnensporten) zullen niet gelijktijdig plaatsvinden en zijn dusdanig beperkt van aard dat hiervoor geen afzonderlijke parkeerplaatsen nodig zijn. De huidige parkeerplaatsen bij AGOVV zijn hiertoe ruimschoots toereikend.
- Bij een evenement zoals 'Return of the legends' is er op eigen terrein voldoende ruimte om te parkeren. Indien in de toekomst grotere evenementen worden georganiseerd dan het eerder genoemde evenement 'Return of the legends' leidt dit alleen tot mogelijke parkeerproblemen als het evenement samenvalt met een piekdag in de Apenheul. In de meeste gevallen worden dergelijke evenementen echter 's avonds georganiseerd en kan dus mede gebruik gemaakt worden van de parkeerplaatsen op de oefenvelden (met in totaal ruimte voor 800 geparkeerde auto's). Ook kan op die momenten gebruik gemaakt worden van het grote parkeerterrein bij natuurpark Berg en Bos met een capaciteit van ruim 1.500 parkeerplaatsen.
- Alleen als een groot evenement overdag wordt georganiseerd op een dag dat het ook druk is in de Apenheul, is dubbelgebruik van de oefenvelden en van het grote parkeerterrein bij Berg en Bos niet mogelijk.

5 Conclusie

Samengevat kan worden gesteld dat in reguliere situaties, inclusief evenementen, de parkeercapaciteit bij AGOVV ruim voldoende is. Alleen bij een zeldzame combinatie van een groot evenement bij AGOVV en een piekdag bij de Apenheul kan het parkeren in theorie een probleem opleveren. Hoewel de kans hierop klein is, kan de gemeente nadere regels stellen voor evenementen waarbij meer parkeerplaatsen nodig zijn dan op eigen terrein aanwezig zijn (230 pp), om te voorkomen dat grootschalige evenementen bij AGOVV gelijktijdig worden gepland met piekmomenten van de Apenheul.

Bijlage 1 Resultaten schouw 'Return of the legends'

Op zaterdag 2 september vanaf 19.30 uur vond bij AGOVV het evenement 'Return of the legends' plaats. Het betreft hier een wedstrijd van Oud-AGOVV tegen Oud-Feyenoord met enkele nevenactiviteiten na afloop, zoals een loterij.



Figuur B1.1: Evenement 'Return of the legends'

Vervoerwijzeverdeling bezoekers

Voorafgaand en tijdens de wedstrijd zijn het aantal binnenkomende en parkerende bezoekers geobserveerd.

- Bij het begin van de wedstrijd stonden 135 auto's op het terrein geparkeerd.
- Op hetzelfde moment stonden er 365 fietsen op het terrein.
- Van een steekproef van 50 auto's is de bezetting geteld: gemiddeld zaten er 2,3 personen in een auto.
- Enkele mensen die lopend het terrein op kwamen, is gevraagd waar ze vandaan kwamen of geparkeerd stonden:
 - een deel gaf aan lopend naar het stadion te zijn gekomen;
 - een deel gaf aan de auto elders geparkeerd te hebben (Polhoutlaan, Jachtlaan, Waltersingel) naar schatting gaat het om circa 15 auto's².
 - niemand heeft aangegeven met het openbaar vervoer te zijn gekomen, wel is er voor aanvang van de wedstrijd een busje van 'plusOV' aangekomen.

² Dit zou mogelijk kunnen worden voorkomen door mensen er op te wijzen dat er voldoende parkeergelegenheid op eigen terrein beschikbaar is. Deze mededeling zou echter de effectiviteit tenietdoen van een oproep om met de fiets of openbaar vervoer te komen. Bezoekers die een kaartje via de website hebben besteld, krijgen een e-mail waarin onder andere de volgende tekst staat: 'Wij raden u aan om zoveel mogelijk met de fiets of openbaar vervoer te komen om eventuele verkeersopstoppingen te voorkomen. En ook voor deze dag geldt uiteraard de leus van nederlandveilig.nl '100% Bob 0% op'.'

Uitgaande van het getelde aantal van 2,3 personen per auto komen we tot de volgende vervoerwijzeverdeling.

vervoerwijze	absoluut aantal	percentage
auto (bestuurder of inzittende)	345 personen	48%
fiets	365 personen	50%
anders (lopend of per openbaar vervoer)	15 personen	2%
totaal	725 personen	100%

Tabel B1.2: Vervoerwijzeverdeling 'Return of the legends' AGOVV

Bezetting parkeerplaatsen op eigen terrein AGOVV

Op het terrein van AGOVV waren in beginsel vier parkeermogelijkheden beschikbaar:

- op het terrein aan de oostzijde (direct bij de ingang, parallel aan de Laan van Spitsbergen);
- langs de oprijlaan aan de noordzijde (tussen de bomen);
- langs de paden en tussen de bomen aan de westzijde van het hoofdveld;
- op een van de trainingsvelden van AGOVV.

In tabel B1.3 is aangegeven hoe deze parkeermogelijkheden tijdens het evenement zijn gebruikt.

parkeergelegenheid	capaciteit	bezetting
terrein oostzijde (parallel aan Laan van Spitsbergen)	circa 60	36
langs oprijlaan noordzijde	circa 20	1
tussen de bomen aan de westzijde van het hoofdveld	circa 100	88
strook langs trainingsveld AGOVV	circa 50	10
totaal		135

Tabel B1.3: Bezetting parkeerplaatsen tijdens 'Return of the legends' AGOVV

Dat de parkeerplaatsen aan de oost- en noordzijde van het hoofdveld niet volledig zijn gebruikt, heeft te maken met de instructies die de verkeersregelaars hebben gekregen (zie hierna).

De Apenheul is 's avonds gesloten, maar zelfs als het evenement op zaterdagmiddag had plaatsgevonden, was er voldoende parkeergelegenheid geweest op het terrein: er hadden dan bijvoorbeeld wat meer auto's aan de oost- of noordzijde van het hoofdveld kunnen parkeren.

Werkwijze verkeersregelaars

Verkeersregelaars hebben de instructies gekregen om auto's zoveel mogelijk naar parkeermogelijkheden aan de westkant van het hoofdveld te sturen, waarbij het trainingsveld als 'overloopterrein' is gebruikt. Alleen op momenten dat er een wachtrij

ontstond (of dreigde te ontstaan) waardoor doorgaand verkeer op de Laan van Spitsbergen zou kunnen worden geblokkeerd, werden auto's snel naar het parkeerterrein aan de voorzijde verwezen (het terrein aan de oostzijde van het veld, direct langs de Laan van Spitsbergen). Omdat hier geen fietsers of voetgangers heengaan, kunnen auto's hier sneller oprijden en ontstaat geen wachtrij op de Laan van Spitsbergen.